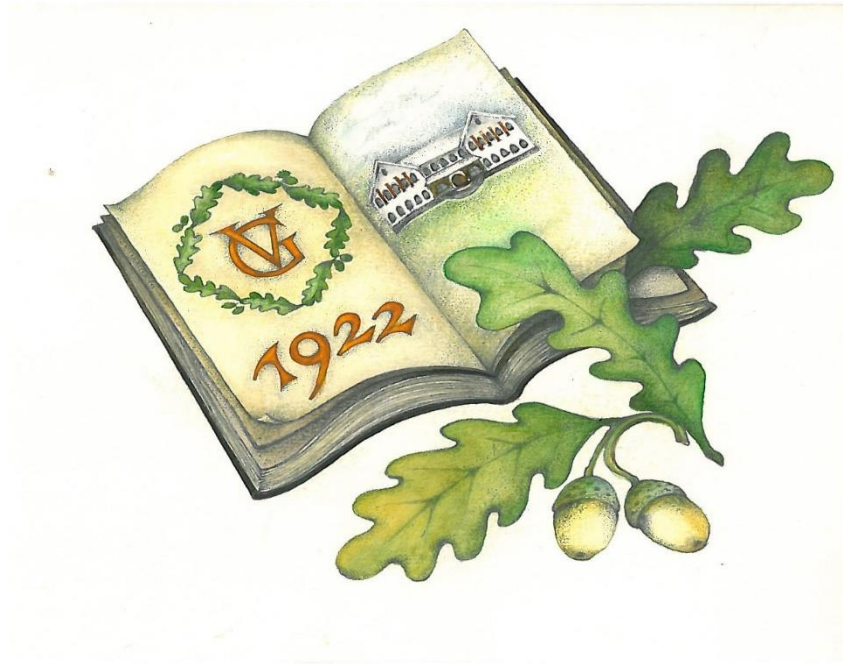


KINNITATUD

Vändra Alevivolikogu
14.04.2016. a määrusega nr 10



Vändra Gümnaasiumi arengukava

2016.-2018. a

Vändra 2016

Sisukord

1. Sissejuhatus	3
2. Hetkeolukord	4
2.1 Kooli üldandmed	4
2.2 Kooli lühikirjeldus.....	4
2.3 Kooli õppetoolide struktuur.....	6
2.4 Kooli juhtimisstruktuur	7
2.5 Kooli huvigrupid	8
2.6 Kooli omanäolisus ja traditsioonid	9
2.7 Kooli missioon.....	10
2.8 Kooli põhiväärtused.....	10
2.9 Väandra Gümnaasiumile omistatud tunnustused.....	11
2.10 Väandra Gümnaasiumi õpetajatele omistatud tunnustused	11
2.11 Kooli mõjutavad peamised tegurid arengukava perioodil 2016 - 2018	12
2.12 Kooli SWOT analüüs.....	13
3. Kooli arengu põhisuunad ja eesmärgid.....	15
3.1 Kooli visioon	15
3.2 Kooli arengu põhisuunad	15
3.3 Kooli arengu eesmärgid	16
4. Valdkonnapõhised tegevused 2016 - 2019 eesmärgini jõudmiseksTõrge! Järjehoidjat pole määratletud.	
4.1 Eestvedamine ja juhtimine.....	18
4.2 Personalijuhtimine	18
4.3 Koostöö huvigruppidega	19
4.4 Ressursside juhtimine.....	22
4.5 Õppe- ja kasvatusprotsess.....	25

1. Sissejuhatus

Vändra Gümnaasiumi arengukava 2016-2018 koostamise aluseks on „Põhikooli- ja gümnaasiumiseadus“, Vändra Gümnaasiumi arengukava 2013-2015, Vändra alevi arengukava 2016-2019 ja Vändra Gümnaasiumi põhimäärus.

Arengukava koostamise käigus kaardistati 2015. a juunis hetkeolukord, sõnastati kooli tugevused, nõrkused ja parendusettepanekud. Uuesti on sõnastatud kooli missioon, visioon ja põhiväärtused. Kooli arengut on kirjeldatud läbi viie juhtimisvaldkonna: eestvedamine ja juhtimine, personalitöö juhtimine, õppe- ja kasvatustöö juhtimine, avaliku suhtlemise ja partnerluse juhtimine, ressursside juhtimine.

Vändra Gümnaasium juhindub käesoleval arengukava perioodil oma tegevuste planeerimisel kooli väärtustest ja õppijakesksusest. Kooli juhtimise kaasajastamiseks ja paremaks korraldamiseks loodi koolis 2015. õppeaasta lõpul horisontaalne juhtimisstruktuur ja ainevaldkonnapõhised õppetoolid. Uus juhtimismudel võimaldab juhtimisotsuseid langetada kollektiivselt. Kooli juhtkonda kuuluvad: direktor, õppetoolijuhid ja huvijuht. Laiendatud juhtkonda kaasatakse õpilasesindus, infojuht ja majandusalajuhataja. Koolis on neli õppetooli: humanitaarainete, reaalinete, oskusainete ja tugiteenuste õppetool ning õppe - ja kasvatustööd korraldatakse läbi õppetoolide. Suurendamaks huvihariduse integratsiooni õppekavaga on koolis lisaks klassikalisele ning ettevõtluse - ja sotsiaalteaduste suunale ellu kutsunud spordisuund. Arendatakse koostööd kooli kõigi huvigruppidega sh ettevõtjatega ja varasemast oluliselt suuremas mahus lapsevanematega. Kool soovib olla kohaliku elu aktiivne liige ja kogukonnas väärtustatud.

Arengukava ja selle muudatused valmistatakse ette koostöös hoolekogu, õpilasesinduse, õppenõukogu ning ekspertidega koolist või väljastpoolt kooli. Arengukava kinnitab Vändra alevivolikogu. Arengukava ja selle muudatused esitatakse enne kinnitamist arvamuse andmiseks kooli hoolekogule, õpilasesindusele ja õppenõukogule. Arengukava koostatakse vähemalt kolmeks aastaks.

2. Hetkeolukord

2.1 Kooli üldandmed

Kooli kontaktandmed	aadress: Kooli 13, 87701 Vändra, Pärnu maakond telefon: 444 7730 e-post: gymn@vandra.ee kodulehekül: www.vandragumnaasium.edu.ee
Registrikood	75001626
Koolitusluba	Nr 2094HM
Kooli pidaja	Vändra alev, kes teostab seadusest tulenevaid kooli pidaja ülesandeid Vändra Alevivalitsuse kaudu, kui kooli põhimääruses ei ole sätestatud teisiti
Kooli pidaja kontaktandmed	aadress: Pärnu-Paide mnt 2, 87701 Vändra, Pärnu maakond telefon: 443 0330 e-post: alev@vandra.ee kodulehekül: www.vandra.ee
Õpilaste arv	324
Töötajate arv	65
Õppe- ja kasvatusalal töötavate isikute arv	40
Muu personal	25

2.2 Kooli lühikirjeldus

Vändra hariduselu algus ulatub juba Põhjasõja-eelsesse aega. Vändra Gümnaasiumi esialgne koolihoone ehitati 1913. a Vändra Rahva Hariduse Seltsi poolt rahvalt kogutud raha - 53 tuhande kuldrubla eest. Koolimaja avamine toimus 17. septembril 1922. aastal. Täna kuulub koolikompleksi mitu erinevat hoonet. A-, B- ja C-korpused, tööõpetuse- ja arvutimaja ning võimla. A-korpuses on õppeklassid, aula, õpetajate tuba, kantselei ja direktori kabinetid, arhiiviruumid, õpetajate puhketuba ja garderoob. B-korpus ehitati 1975. aastal, seal paiknevad õppeklassid, söökla ja õpilaste garderoob ning valvelaud. C-korpus ehitati 1987.a ning seal asuvad õppeklassid, raamatukogu, õpilaskodu, meditsiinikabinet, huvijuhi ja sotsiaalpedagoogi kabinetid, õpilasesinduse tuba ja õpilaste garderoobid. Võimla juurde kuuluvad riietusruumid,

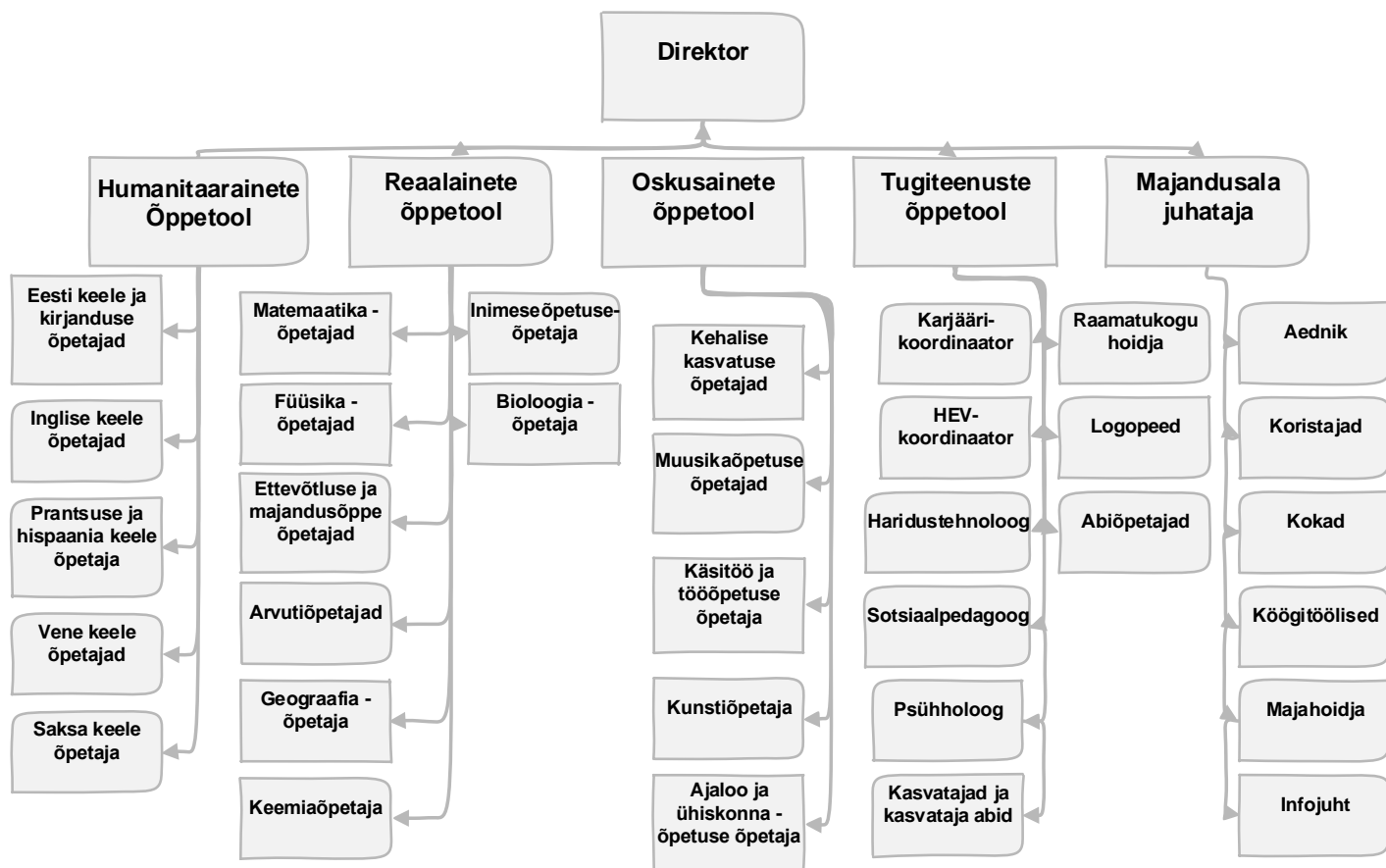
õpetajate ruum, spordivahendite ruum ja duširuumid. Tööõpetuse- ja arvutimaja on ehitatud 1997. aastal, seal asuvad puidutöö-, kunsti- ja arvutiklassid ning infojuhi tööruum.

Koolil on tegutsev vilistlaskogu. Kooli esimene vilistlaskogu registreeriti ametlikult siseministri poolt 21. märts 1929. aastal. Vilistlaskokkutulekuid on toimunud 1957. aastast alates 5-aastase intervalliga. 2008. a asutati vilistlaskogu mittetulundusühinguna, mille nimeks sai MTÜ Väandra Gümnaasiumi Vilistlaskogu.

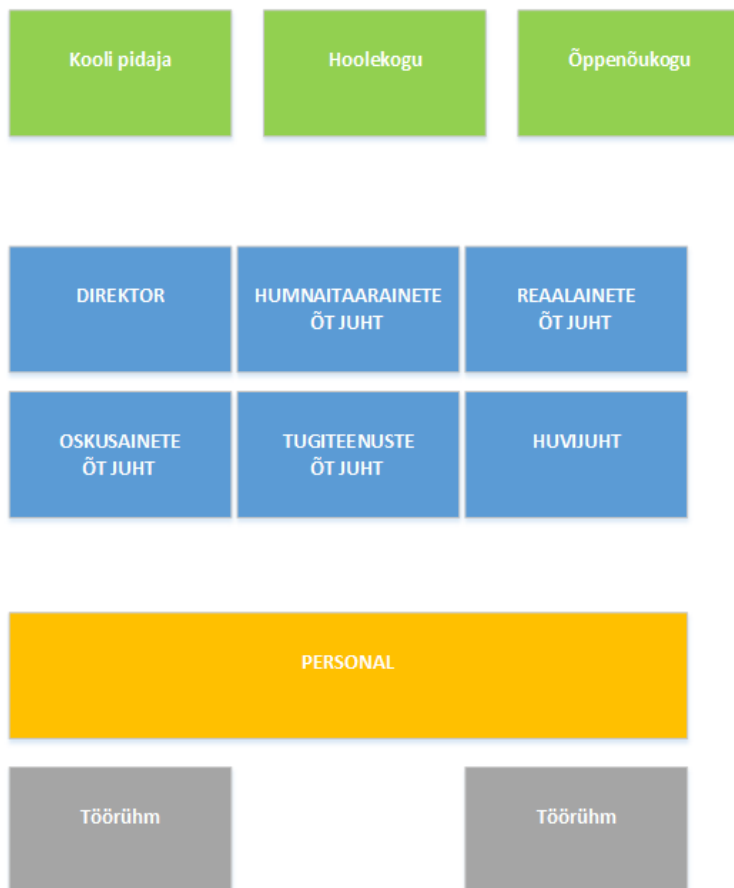
Kooli toetuseks loodi 1992. a Väandra Gümnaasiumi E. Sokolwsky nimeline mittetulundusühing, mille eesmärk on heategevuse ja omaalgatuse kaudu väärtustada haridust ning elavdada kultuurielu Väandra Gümnaasiumis.

Täna tegutsevas koolis on põhikool ja gümnaasium ühe asutusena. Kool on piirkonnas tunnustatud põhi- ja gümnaasiumihariduse andja ja elukohajärgseks kooliks Väandra alevi elavatele koolikohustuslikele isikutele. Klassitäituvus 2015/2016 õppeaastal on põhikoolis 19,6 ja gümnaasiumis 26 õpilast. Kuigi õpilaste arv on koolis vähenenud ei ole klassitäituvus viimastel õppeaastatel muutunud. Õpilaste jaotus elukoha järgi on järgmine: Väandra alev 59%, Väandra vald 33%, mujalt 8%. Gümnaasiumiõpilastest on Väandra alevist 54%, Väandra vallast 38%, mujalt 8%. Õpilaste ja õpetajate suhtarv on 9:1.

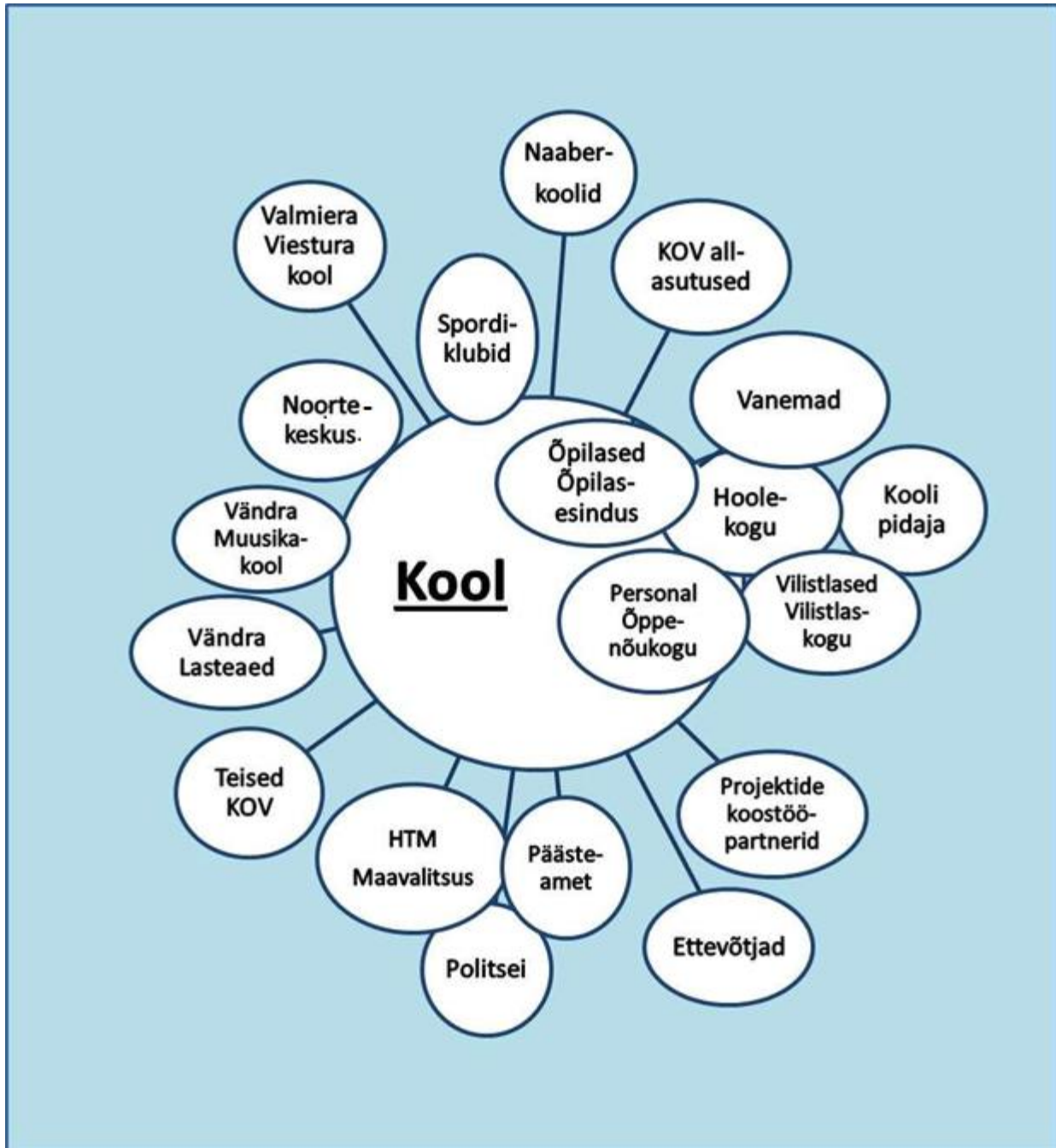
2.3 Kooli õppetoolide struktuur



2.4 Kooli juhtimisstruktuur



2.5 Kooli huvigrupid



2.6 Kooli omanäolisus ja traditsioonid

- ❖ Kooli õppekava läbiv teema on ettevõtlus, põhikoolis ja gümnaasiumis toimuvad majandusõppe tunnid;
- ❖ Õppekava osaks on muuseumitunnid kõigile klassidele (toimuvad kas muuseumis või koolis kohapeal);
- ❖ Traditsiooniliselt toimuvad õppekäigud, õuesõppe, KIK projektid Särghaua õppebaasis, Kurgja talumuuseumis;
- ❖ I kooliastmes loodud loovuse ja spordi suund, gümnaasiumiastmes ettevõtlus- ja sotsiaalteaduse, spordi ja klassikalise gümnaasiumiõppe suund;
- ❖ Valikkursustena toimuvad gümnaasiumis riigikaitse, sõiduõpetuse, hispaania, prantsuse ja rootsi keele tunnid. Lisaks kursused kunstist, programmeerimisest, vene keelest, saksa keelest ja teistest loodus- ja reaalainetest;
- ❖ Riiklikust õppekavast suurema mahuga matemaatika ja inglise keele õpe;
- ❖ Koostöö Tartu Ülikooli Pärnu Kolledžiga;
- ❖ Üleminekuksamid gümnaasiumis;
- ❖ Diferentseeritud õpe põhiainetes paralleelklasside olemasolul;
- ❖ Õpikeskkonna mitmekesistamiseks annavad tunde praktikud;
- ❖ Koolis tasuta huvitegevus;
- ❖ Kooli on hästi toimiv vilistlaskogu;
- ❖ Õppeaasta traditsioonilised üritused: Koidulauliku konkurss, kooli sünnipäeva tähistamine, Enn Nurga mälestusvõistlus matemaatikas, õpetajate päeva tähistamine, rebaste ristimise traditsioon, jõulude tähistamine, laulukonkurss „Helisev hää!“, Playbox, I klassi aabitsapidu, valentinipäeva tähistamine, Eesti Vabariigi aastapäev, Varia viktoriin, emadepäeva tähistamine, vastlapäeva tähistamine, JATSi filmifestival, halloweeni tähistamine, JATSi pipargooigipäev, talgupäev kooliaias jt.

2.7 Kooli missioon

Vändra Gümnaasiumi missiooniks on õpilaskeskses ja arengut toetavas keskkonnas tagada igale lapsele võimetekohane areng.

2.8 Kooli põhiväärtused

- ❖ **VÄÄRTUS “ISIKUSLIK ARENG”** - eesmärgiks on luua ja säilitada õpimotivatsioon ja loovus, arengule ja isiklikule edule suunates.
 - ❖ Töökus e kompetentsus, pidev õppimine - kui me ei tea, siis teeme ennast teadlikuks, püüdleme informeerituse poole; analüüsime oma kompetentse ja täiustame neid.
 - ❖ Õpilaskesksus, võimetekohasus - meie kooli on kaasav õpikeskkond, mis pakub iga õppija vajadustest lähtuvaid võimalusi tema maksimaalseks arenguks.
 - ❖ Tahtejõud/meelekindlus - me kontrollime oma soove ja tahtmisi nii, et need mõjuksid teistele positiivselt ja on kooskõlas sotsiaalsete normide ning ootustega; me planeerime oma tegevusi ja viime kavatsused ellu ka siis, kui see nõuab pingutust ja enesedistsipliini.
-
- ❖ **VÄÄRTUS “KOOSTÖÖ”** - eesmärgiks on luua ja säilitada aktiivne meeskonnatöö kultuur, et koos töötada ühiste eesmärkide nimel.
 - ❖ Vastutustundlikkus - täidame oma ülesandeid oma parimate teadmiste ja oskuste järgi; oleme püüdlidud ja võtame meeskonnas endale kohustusi.
 - ❖ Teadmiste ja kogemuste jagamine - jagame oma personaalseid teadmisi ja kogemusi teistele, oleme abivalmid ja toetavad.
 - ❖ Aktiivne kuulamine, lugupidamine - kuulame teiste mõtteid ja oleme nende suhtes lugupidav, avalikustame oma seisukohad.
 - ❖ Avatus - tunneme huvi maailma ja oma siseelu vastu, võtame omaks uued ideed.
 - ❖ Entusiasm ja energilisus - oleme entusiastlikud oma kooli eesmärkide saavutamise suhtes.
-
- ❖ **VÄÄRTUS “TERVIS”** - eesmärgiks on luua ja säilitada terviseteadlik mõtteviis ja käitumine, liikumine rahulolu poole ja selle nimel.
 - ❖ Vaimne tervis - hindame positiivseid emotsioone, oleme seltsivad ja sõbralikud, kehtestavad; kuulame ja kuuleme, vaatame ja näeme; hoiame oma elustressi oma kontrolli all; hoiame oma vaimse tervise hea ajajaotusega kontrolli all.
 - ❖ Füüsiline tervis - hindame liikumist ja värskes õhus viibimist; hoiame oma keha tervise hea päevarežiimiga, piisava unega kontrolli all.
 - ❖ Elustiil, eluviis - omame häid harjumusi, hoiame töö ja hobid tasakaalus; oleme probleemide lahendamisel lahenduskesksed.
 - ❖ Elurõõm, rahulolu ja elulust - omame rahulolu ja rõõmu pakkuvaid harjumusi.

- ❖ **VÄÄRTUS “TRADITSIOONID”** - eesmärgiks on luua ja säilitada rahvuslikkust hindav ja muu maailmaga kooskõlas olev suhtumine.
- ❖ Rahvuskultuur - hindame rahvuslikku pärandit, teame ja tunneme seda.
- ❖ Emakeel - räägime emakeeles, omades head ja õiget keelekasutust.
- ❖ Traditsioonide austamine - austame ja järgime kooli ning kogukonna traditsioone, samuti peame lugu teiste rahvuste traditsioonidest.
- ❖ Sallivus - kõigi inimeste ja looduse heaolu mõistmine, sallimine ja kaitsmine, arvestame kultuurierinevustega.
- ❖ Maine - osaleme kooli hea maine kujundamisel ja hoidmisel.

2.9 Väandra Gümnaasiumile omistatud tunnustused

2014/2015

Vabariiklik koolinoorte mälumängu meistrivõistlused põhikooliastme õpilastele - II koht.

2015/2016

Tunnustus „Ettevõtliku kooli haridusprogrammi üle-Eestilise võrgustiku edulugude konkurs 2015“ maakondlik võit.

Tunnustus "Keskkonnasõbralik ettevõtte kodukohta Pärnumaal" ettevõtlusnädala ideekonkursil maakondlik võit.

2.10 Väandra Gümnaasiumi õpetajatele omistatud tunnustused

2012/2013

Tunnustus „Junior Achievement Eesti kuldmärk pikaajase partnerluse eest "7 sammu" programmi arendaja ja koolitajana“ - õpetaja Silja Enok.

Tunnustus „Väandra alevi kõrgeim autasu Väandra Tungal“ - õpetaja Väino Külvi.

Tunnustus „Pärnumaa aasta õpetaja“ ja tunnustus vapimärk "Alev tänab" - õpetaja Riina Sikkal.

2013/2014

Tunnustus „Pärnumaa aasta noorsootöötaja“ ja vapimärk "Alev tänab“ - huvijuht Margit Kadak.

2014/2015

Tunnustus vapimärk "Alev tänab" - õpetaja Reet Eesmäe (elutöö eest bioloogiaõpetajana ja kooliaia juhatajana).

2015/2016

Tunnustus „Pärnumaa noore õpetaja stipendium“ ja „Tartu Rotary klubi Jüri Kärneri stipendium“ - õpetaja Merit Eier.

Tunnustus „Pärnumaa aasta gümnaasiumiõpetaja“ - õpetaja Ülle Ütt.

Tunnustus „Eestimaa õpib ja tänab“ nominent - õpetaja Ülle Ütt.

2.11 Kooli mõjutavad peamised tegurid arengukava perioodil 2016 - 2018

Olulised väliskeskkonna tegurid, mis lähiaastatel mõjutavad kooli tegevust:

- ❖ haridusvõrgu ajakohastamine riiklikul ja piirkondlikul tasandil;
- ❖ Vändra alevi, Vändra valla ja Tootsi valla ühinemine;
- ❖ Vändra muusikakooli võimalik kolimine kooli hoonesse;
- ❖ õpilaste arvu vähenemine piirkonnas;
- ❖ infotehnoloogia areng ja infoajastu;
- ❖ hariduslike erivajadustega õpilaste arvu suurenemine.

Olulised sisekeskkonna tegurid, mis lähiaastatel mõjutavad kooli tegevust:

- ❖ kooli personali senisest suurem kaasamine kooli tegevusse panustamisel;
- ❖ muutunud õpikäsituse ja kujundava hindamise juurutamine;
- ❖ kaasaegse töötervishoiu ja töökeskkonna puudumine;
- ❖ tulemuskeskse tööaja kasutamine.

2.12 Kooli SWOT analüüs

TUGEVUSED	NÕRKUSED
Eestvedamine ja juhtimine	Eesvedamine ja juhtimine
Kool on muutumises ja uuele avatud	Uuenduste juurutamine on ajamahukas, tekitab mõningast ebakindlust. Uus juhtkond
Koolil on pikaajalised väärt traditsioonid	Õpilaste osavõtt traditsioonidega seotud üritustest on vähenenud
Personalijuhtimine	Personalijuhtimine
Kvalifitseeritud püsiv personal	Õpetajate tööalane stress (muutused õpikäsitluses, uuenduste rohkus)
Kooli juhtimisse on kaasatud laiendatud juhtkonna kaudu õpetajad	Õpetajad ei ole veel piisavalt motiveeritud tegutsema ühiste eesmärkide nimel
Koolis hinnatakse nii kogemustega kui noort õpetajat	
Koostöö huvigruppidega	Koostöö huvigruppidega
Lapsevanemad on õppe- ja kasvatusprotsessi kaasatud peamiselt läbi koostöö klassijuhatajaga ja arenguvestluste	Lastevanemate huvi koolis toimuva vastu on ebahühtlane
Hoolekogu koosolekud toimuvad regulaarselt	Hoolekogu mõju kooli arengus võiks olla suurem
Ressursside juhtimine	Ressursside juhtimine
Koolis on tehniline baas (arvutid, projektorid) ja asjatundlik personal	Töö - ja õpikeskkonna mahajäämus (remonti vajavad aula, õpetajate tuba, kantselei ruumid, jalutussaal, õppeklassid, B korpus, A korpus)
Õppe- ja kasvatusprotsess	Õppe- ja kasvatusprotsess
Õppetööd toetavate aktiivõppevormide kasutamine (õuesõpe, aine- ja teemapäevad, karjäärinädal)	Aktiivõppe kaasaegsete vahendite puudus
Õpilased esinevad edukalt olümpiaadidel ja konkurssidel	Õpetajal on piiratud aeg individuaalseks tööks õpilastega
Kooli õppekava pakub mitmeid valikaineid	Valikkursuste süsteem vajab reguleerimist
Tugisüsteem erivajadustega õpilaste jaoks on toimiv	Hariduslike erivajadustega õpilaste arvu kasv
Õpilastel on võimalus tasuta huvitegevusringides osaleda	Aineringide vähesus
Kool osaleb erinevates (ka rahvusvahelistes) õppe- ja kasvatusalastes projektides	
Kool tegeleb ennetustööga ja väärtustab terviseedendamist	Tervisliku kooli keskkonna ja koolitoidu tagamiseks rahaliste vahendite puudus
Kooli on kehtestatud kodukord	Kodukorra järgimine ei ole täies mahus rakendunud
Kool pakub konkurentsivõimelist haridust	Õpimotivatsiooni langus/puudumine

õpitulemused on maakonna keskmisel tasemel või kohati kõrgemad	
VÕIMALUSED	OHUD
Eestvedamine ja juhtimine	Eestvedamine ja juhtimine
Meeldiva töö- ja õpiõhkkonna loomine	Uus juhtimisstruktuur ei rakendu
Organisatsioonikultuuri kaasajastamine	Muudatuses seadusandluses ja riiklikes regulatsioonides on koolile ebasoodsad (tugiteenuste kättesaadavus väheneb, gümnaasiumiastme pidamine muutub keerulisemaks)
Väärtuspõhise juhtimiskultuuri kujundamine	Väärtusi tajutakse/tõlgendatakse kollektiivis erinevalt
Personalijuhtimine	Personalijuhtimine
Kvalifitseeritud õpetajaskond	Õpetaja läbipõlemise oht
Tagasisidesüsteemi juurutamine	
Noorte õpetajate tööle värbamine	
Väärtuste kandmine igapäevases koolielus	Spetsialistide lahkumine gümnaasiumiosa kadumisel
Koostöö huvigruppidega	Koostöö huvigruppidega
Hoolekogu ja õpilasesinduse kaasamine kooli arendustegevusse ja otsustusprotsessidesse	
Kooli vilistlaskogu aktiivsem kaasamine	
Regulaarne koostöö huvigruppidega, lapsevanemad, naaberkoolid, huvikoolid, KOV allasutused, kutseõppeasutused, kõrgkoolid, organisatsioonid jne	
Ressursside juhtimine	Ressursside juhtimine
Kooli aula ja kantseleiruumide renoveerimine, jooksev remont	Koolimaja ülalpidamiskulud suurenevad, õpilaskodu majal ei ole täit rakendust
Töötajate motivatsioonisüsteemi arendamine	Rahaliste ressursside vähesus
Väliklassi ja kooliaia reorganiseerimine õuesõppe tarvis	Rahaliste ressursside vähesus
Õppe- ja kasvatusprotsess	Õppe- ja kasvatusprotsess
Õppijakeskus, kujundav hindamine	Erivajadustega õpilaste arvu märgatav kasv
Digivahendite igapäevane kasutamine, e-kursuste väljatöötamine	Ümbritseva keskkonna turvalisus väheneb
E-õppe võimalus lubab kasutada kvalifitseeritud kaadrit	Nutivahendite ebaotstarbeline kasutamine
Juurdepääs Euroopa Liidu projektidele loob eeldused uutele koostöövõimalustele	

3. Kooli arengu põhisuunad ja eesmärgid

3.1 Kooli visioon

Vändra Gümnaasium on turvaline arengukeskkond ennast väärtustavatele, elurõõmsatele, loovatele, teadmishimulistele ja väljakutseid nautivatele isiksustele.

3.2 Kooli arengu põhisuunad

Kooli arengu põhisuunad on määratud Vändra alevi arengukavas püstitatud eesmärkidega (allikas: Vändra alevi arengukava 2016-2019):

- ❖ Jätkusuutliku gümnaasiumi tagamine;
- ❖ Kooli eristumiseks huvihariduskallakute (muusika ja sport) integreerimine;
- ❖ Hariduse kvaliteedi parandamine läbi paindliku õppetöö korralduse ja diferentseeritud õppetöö läbiviimise koolis;
- ❖ Distantseerumise vähenemine õpilaste ja õppepersonali vahel;
- ❖ Kooli maine parandamine piirkonnas;
- ❖ Kooskõla haridusmaastikul. Koostöö erinevate asutuste ja õpilaste vahel;
- ❖ Haridusasutuste atraktiivsuse tõstmine läbi õpikeskkonna järjepideva kaasajastamise;
- ❖ Õppetööga seotud ja õppetöövälise koostegevuse arendamine Vändra alevi haridusasutuste (gümnaasium, lasteaed, muusikakool), spordiklubide, MTÜ-de ja piirkonna ettevõtjatega;
- ❖ Praktiliste väljundite sisseviimine õppesse Vändra Gümnaasiumis;
- ❖ Ettevõtlusõpe kohapealse praktikaga ja koostöö kutseõppe- ja kõrgkoolidega;
- ❖ Noorte õpetajate toomine kooli ning nende integreerimine kollektiiviga.

3.3 Kooli arengu eesmärgid

Vändra Gümnaasiumi eesmärgiks on õpilase areng.

Vändra Gümnaasiumi visioonist tulenev arengueesmärk on olla turvaline arengukeskkond ennast väärtustavatele, elurõõmsatele, loovatele, teadmishimulistele ja väljakutseid nautivatele isiksustele.

Kooli arengu eesmärgid on püstitatud viies kooliarendusvaldkonnas.

1. Eestvedamine ja juhtimine

- ❖ Arengukava vastab kooli arenguvajadustele;
- ❖ Sisehindamine toetab kooli arengut;
- ❖ Uus juhtimismudel on täielikult rakendatud;
- ❖ Õppetooli juhtide vastutusvaldkonnad ja administreerimisküsimused on analüüsitud;
- ❖ Tööülesannete jaotussüsteem, hindamise ja tagasiside süsteem on rakendatud;
- ❖ IT funktsioonid ja arengud on täpsustatud;
- ❖ Kooli visiooni, missiooni ja põhiväärtusi on tegevustes jälgitud.

2. Personalijuhtimine

- ❖ Töötajate koosseis ja organisatsioonistruktuur toetavad kooli eesmärkide saavutamist;
- ❖ Kõik ametikohad on täidetud kvalifitseeritud töötajatega;
- ❖ Koolituspoliitika lähtub kooli ja töötajate vajadustest;
- ❖ Õpetajaid on koolitatud hariduslike erivajadustega õpilaste õpetamiseks ja kasvatamiseks;
- ❖ Koolis on hea ja tööine mikrokliima;
- ❖ Kooli põhiväärtused on kujundatud igapäevases koolielus;
- ❖ Töölepingud ja tööülesannete kirjeldused on vastavuses töötajate tööülesannetega.

3. Koostöö huvigruppidega

- ❖ Huvigrupid toetavad kooli arengut ja püstitatud eesmärkide saavutamist;
- ❖ Õpilased ja õpetajad on kursis kohalike ettevõtete tegevusega;
- ❖ Kogukond on kaasatud ühisürituste abil;
- ❖ Koostööd ja kommunikatsiooni huvigruppidega on tõhustatud;
- ❖ Lastevanemate ja muude huvigruppide tunnustamise vormid ja viisid on välja arendatud.

4. Ressursside juhtimine

- ❖ Eelarve maht tagab kooli nõuetekohase tegevuse ja arengu;
- ❖ Koolis on õppekava nõuetele vastav kaasaegne ja turvaline õpikeskkond;
- ❖ IKT riist- ja tarkvara vastab kooli vajadustele;
- ❖ Info jõuab õigeaegselt huvigruppideni.

5. Õppe- ja kasvatusprotsess

- ❖ Õppetöö on korraldatud vastavalt põhikooli- ja gümnaasiumiseadusele ning õppekava nõuetele, arvestades kooli eesmärke;
- ❖ Põhikooliastmel on oluline roll piirkonnas;
- ❖ Gümnaasiumiaste on jätkusuutlik;
- ❖ Kooli õppe- ja kasvatusprotsess on tulemuslik ja kvaliteetne;
- ❖ Huvitegevus toetab õppimist, olles õppe- ja kasvatusprotsessi osa;
- ❖ Õpetajate ainetevahelist koostööd ja kogemuste vahetamist on tõustatud;
- ❖ Uued õppevormid on jõudnud õppeprotsessi;
- ❖ Õpilaste erinevate õppevormide rakendamise võimalusi on analüüsitud;
- ❖ Otsitud on võimalusi tunniplaani tasakaalustamiseks lähtuvalt õpilase huvidest;
- ❖ Õpilaste motiveerimise süsteemi on analüüsitud ja täiustatud.

4. Valdkonnapõhised tegevused 2016-2019 eesmärgini jõudmiseks

4.1 Eestvedamine ja juhtimine

Põhieesmärk: koolis on väärtustele toetuv juhtimine, mis toetab visiooni elluviimist.

Sihtnäitajad: koolitöö planeerimises, analüüsimises ja hindamises osalevad kõik kooli sisemised huvigrupid (töötajad, õpilased ja lapsevanemad). Koolisiseses ja - välises suhtlemises ning käitumises lähtutakse kooli väärtustest.

Tegevused	2016	2017	2018	Vastutajad	Teostajad	Ressurss
Arengukava uuendamine, SWOT-analüüsi läbiviimine ja tulemuste analüüs	x	x	x	Direktor	Laiendatud juhtkond	Kooli eelarve
Arengukava alusel õppeaasta üldtööplaani koostamine	x	x	x	Direktor	Laiendatud juhtkond	Kooli eelarve
Koolitöötajate kaasamine otsustusprotsessidesse ja kooli arendustegevuse läbi õppetoolide ja töögruppide	x	x	x	Laiendatud juhtkond	Laiendatud juhtkond	Kooli eelarve
Huvigruppide seas (koolitöötajad, õpilased, vanemad) rahuloluküsitluste läbi viimine	x	x	x	Direktor	Laiendatud juhtkond	Kooli eelarve
Koolis ette võetavate tegevuste planeerimisel põhiväärtustest lähtumine	x	x	x	Direktor	Laiendatud juhtkond, õpilasesindus, psühholoog	Kooli eelarve
Õpilasesindus JATS on kaasatud kooli arendustegevusse	x	x	x	Direktor	Laiendatud juhtkond	Kooli eelarve
Sisehindamise korra ajakohastamine, tarbetu info kogumise vältimine		x		Laiendatud juhtkond	Laiendatud juhtkond	Kooli eelarve
Õppetoolide juhtide vastutusvaldkondade ja administreerimisküsimuste analüüsimine	x	x		Laiendatud juhtkond	Laiendatud juhtkond	Kooli eelarve

4.2 Personalijuhtimine

Põhi eesmärk: organisatsioonistruktuur ja töötajate koosseis toetavad kooli eesmärkide saavutamist.

Sihtnäitajad: töötajad saavad oma tööle mitmekülgset tagasisidet. Koolis valitseb positiivne töökliima.

Tegevused koos alategevustega	2016	2017	2018	Vastutajad	Teostajad	Ressurss
Töötajate koosseisu ja organisatsioonistruktuuri hindamine ja vajadusel uuendamine		x	x	Direktor	Laiendatud juhtkond	Kooli eelarve
Personalitrendide ühiste väärtushoiakute ja koostöö kujunemise suunas.	x	x	x	Direktor	Laiendatud juhtkond, psühholoog	Kooli eelarve
Töötajate tagasisidestamise süsteemi väljatöötamine		x	x	Direktor	Laiendatud juhtkond	Kooli eelarve
Personalipoliitika kaasajastamine sh mentorluse, töö korralduse ja tasustamise aluste uuendamine	x	x	x	Direktor	Laiendatud juhtkond	Kooli eelarve
Koolitöötajate tunnustus- ja motivatsioonisüsteemi väljatöötamine			x	Direktor	Laiendatud juhtkond, psühholoog	Kooli eelarve
Toetava ja hooliva vaimse keskkonna kujundamine: 1) Uute õpetajate toetamine 2) Töötavate õpetajate toetamine	x	x	x	Direktor	Kogu personal	Kooli eelarve
Töölepingute ja tööülesannete kirjelduste vastavusesse viimine töötajate tööülesannetega	x	x		Direktor	Direktor, sekretär	Kooli eelarve

Koolitusplaanide koostamine igaks õppeaastaks 1) Õpetajate koolitusplaan sh kogemuskoolitused (kolleegide tundide külastus ja kogemuste vahetamine, õpetajate individuaalsed ainealased koolitused) 2) Koolitada põhikooli õpetajaid hariduslike erivajadustega õpilaste õpetamiseks ja kasvatamiseks	x	x	x	Direktor, õpetoolide juhid	Õpetoolide juhid, psühholoog-koolitusjuht	Kooli eelarve
Ühiskoolituste korraldamine piirkonna haridusasutustega (sh muusikakool, lasteaed)	x	x	x	Direktor	Laiendatud juhtkond	Kooli eelarve

4.3 Koostöö huvigruppidega

Põhieesmärk: huvigruppidega koostöö on tihe ja tõhus. Huvigrupid on kaasatud õppija ja kooli arengu toetamisel

Sihtnäitajad: koostöö huvigruppidega on planeeritud kooli üldtööplaanis ja analüüsitud sisehindamise aruandes. Õpilasesinduse, hoolekogu, vilistlaskogu ja lapsevanemate rahulolu on analüüsitud ja sellest tulenevad tegevused planeeritud.

Tegevused koos alategevustega	2016	2017	2018	Vastutajad	Teostajad	Ressurss
Huvigruppidega koostöö kavandamine, analüüs ja hindamine	x	x	x	Direktor, huvijuht	Huvijuht	Kooli eelarve, projektid
Töötada välja lastevanemate ja muude huvigruppide tunnustamise vormid ja viisid		x		Laiendatud juhtkond	Laiendatud juhtkond	Kooli eelarve

Õpilasesinduse koostöö juhtkonna ja õpetajatega: 1) Juhtkonna kohtumised JATS-iga toimuvad süstemaatiliselt. 2) JATS-i osalemine ÕN ja laiendatud juhtkonna ning hoolekogu töös	x	x	x	Direktor	Laiendatud juhtkond, JATS president	Kooli eelarve
Koostöö arendamine hoolekogu ja lapsevanematega: 1) Lapsevanemate rahuloluuuring. 2) Kooli arendust toetavad rühmatööd lapsevanemate koosolekul. 3) Infopäevad I klassi astuvate laste vanematele. 4) Avatud uste päev gümnaasiumisse astuda soovijatele ja nende vanematele. 5) Lapsevanemate koolitused. 6) Hoolekogu tööplaani avaldamine kooli kodulehel.	x	x	x	Direktor	Laiendatud juhtkond	Kooli eelarve

Vilistlaste kaasamine kooli arendustöösse: 1) Andekate õpilaste toetamine läbi stipendiumi 2) Vilistlaskogu tegemiste kajastamine kooli kodulehel ja sotsiaalmeedias. 3) Vilistlaste informeerimine ja kaasamine erinevatesse tegevustesse Facebook'i kaudu.	x	x	x	Direktor	Direktor, vilistlaskogu	Kooli eelarve
Silmapaistvaid vilistlasi erinevatest eluvaldkondadest ja erialadest kaasatakse karjääripäevade läbiviimisel	x	x	x	Direktor	Direktor, õppetooli juhid	Kooli eelarve, projektid
Koostöös E. Sokolowsky mittetulundusühinguga leitakse täiendavaid võimalusi õppe - ja kasvatustöö toetamiseks	x	x	x	Laiendatud juhtkond	Laiendatud juhtkond	Kooli eelarve, MTÜ E.Sokolowsky
Koostöös TÜ Pärnu Kolledžiga ja teiste kõrgkoolidega koostöös loengute korraldamine	x	x	x	Direktor	Direktor, õppetoolide juhid	Kooli eelarve
Jätkatakse koostööd sõpruskoolidega sh Valmiera kooliga	x	x	x	Direktor	Laiendatud juhtkond, JATS	Kooli eelarve

4.4 Ressursside juhtimine

Põhieesmärk: koolis on kaasaegne õpikeskkond, mis vastab õppekava nõuetele.

Sihtnäitajad: õpilaste ja õpetajate rahulolunäitajad õppekeskkonna, turvalisuse ja töövahenditega on head.

Tegevused koos alategevustega	2016	2017	2018	Vastutajad	Teostajad	Ressurss
Eelarveliste ressursside juhtimine, omatulu teenimine on planeeritud ja analüüsitud.	x	x	x	Direktor	Juhtkond, majandusjuhataja	Kooli eelarve
Eelarve kavandamine ja täitmise analüüs koostöös hoolekogu ja kooli pidajaga	x	x	x	Direktor	Juhtkond, majandusjuhataja	Vastavalt kooli pidaja võimalustele
Jooksvate remonttööde kavandamine ja teostamine [jalutussaal, õppeklasside põrandad (2 ja 6), köögi koridori põrand]	x			Direktor, majandusjuhataja	Majandusjuhataja	Vastavalt kooli pidaja võimalustele
Aula rekonstrueerimine	x	x		Direktor, majandusjuhataja	Majandusjuhataja	Vastavalt kooli pidaja võimalustele
Mahukamate remonttööde kavandamine ja teostamine (õpetajate tuba, kantselei ruumid, B korpus)		x	x	Direktor, majandusjuhataja	Majandusjuhataja	Vastavalt kooli pidaja võimalustele
Õppevahendite ja -materjalide, tehniliste vahendite ja koolimööbli uuendamine ning spordivarustuse täiendamine vastavalt õppekava nõuetele.	x	x	x	Direktor, majandusjuhataja	Õppetoolijuhid, majandusjuhataja	Kooli eelarve
Koolikeskkonna turvalisuse tagamine 1) KiVa projektis osalemine		x	x	Direktor	Laiendatud juhtkond, mentorid	Kooli eelarve
1) Ettevõtliku Kooli programmiga liitumine.	x			Direktor	EK meeskond	Kooli eelarve
2) Tervist Edendava Kooli liikumises osalemine	x	x	x	Direktor, TEK meeskonna juht	TEK meeskond	Kooli eelarve
Hädaolukorra lahendamise plaani uuendamine koostöös päästeameti, politsei, kooli pidaja jne.	x			Direktor	Kriisimeeskond	Kooli eelarve
Kooliteel liiklusohutuse tagamise meetmete väljatöötamine koostöös kooli pidaja ja politseiga.	x	x	x	Direktor	Majandusjuhataja, sotsiaalpedagoog	Kooli eelarve

Töötervishoiu ja tööohutuse nõuetekohane tagamine.	x	x	x	Töökeskkonna - nõukogu, majandusjuhataja	Töökeskkonna-nõukogu, majandusjuhataja	Kooli eelarve
Õuesõppeklassi ja mänguväljaku väljaehitamine		x	x	Direktor	Majandusjuhataja	Vastavalt kooli pidaja võimalustele
Kooliaia kaasajastamine ja ümberkujundamine.	x	x		Majandusjuhataja, aednik	Aednik	Kooli eelarve
Info- ja kommunikatsioonitehnoloogia (IKT) arendamine: lauarvutite tarkvara uuendamine		x	x	Direktor, majandusjuhataja	Infojuht	Kooli eelarve, projektid
Arvutipargi riistvara uuendamine: 1) Võrguseadmete (baasvõrk, Wifi seadmed) uuendamine 2) Klassiruumides õpetajate tööarvutite väljavahetamine 3) 25 tahvelarvuti ostmine. 4) Kõigi klassiruumide varustamine projektoritega.	x	x	x	Direktor, infojuht	Infojuht	Kooli eelarve
Kooli tegevuste kajastamine meedias ja veebis. Kodulehe informatiivsuse ja atraktiivsuse hoidmine.	x	x	x	Direktor	Direktor, huvijuht, infojuht, sekretär	Kooli eelarve

4.5 Õppe- ja kasvatusprotsess

Põhieesmärk: õppetöö on korraldatud vastavalt põhikooli- ja gümnaasiumiseadusele ning õppekava nõuetele, arvestades kooli eesmärki.

Sihtnäitajad: korrektselt planeeritud õppe-kasvatustöö kooli üldtööplaanis, õppekavas ja õpetajate töökavades. Hinnangute andmine õppe-ja kasvatustööle toimub kooli väärtustest lähtudes sisehindamise käigus. Koolis toimub õppimine mitmekülgse kaasaegse metoodika alusel. Õpilase arengule tagasiside andmine toimub arenguveestluste, õppe- ja karjäärinõustamise, kujundava ja kokkuvõtva hindamise käigus. Õpilaste ja nende vanemate rahulolu analüüsitakse ning saadud infot kasutatakse kooli arendustöös.

Tegevused koos alategevustega	2016	2017	2018	Vastutajad	Teostajad	Ressurss
Viiakse sisse muudatused ainekavadesse ja õppekava üldosasse, mis on tingitud riikliku õppekava korrigeerimisest. Koostatakse põhikooli ja gümnaasiumi õppekava üldosa	x			Direktor	Õppetoolide juhid, aineõpetajad	Kooli eelarve
Rakendatakse efektiivsemalt õpetajate ainete vahelist koostööd ja kogemuste vahetamise vorme ja viise	x	x	x	Õppetoolijuhid	Õppetoolide juhid, aineõpetajad	Kooli eelarve
Analüüsitakse gümnaasiumi õppesuundade ainekavasid ja vajadusel uuendatakse	x	x		Direktor	Õppetoolide juhid, aineõpetajad	Kooli eelarve
Korraldatakse rahuloluküsitlusi õpilastele	x	x	x	Direktor	Laiendatud juhtkond	Kooli eelarve
Praktiliste õppeväljundite integreerimine õppesse nt ettevõtlusõpe kohapealse praktikaga	x	x	x	Direktor	Direktor, õppetoolide juhid	Kooli eelarve
Kaasaegsete õppemetoodikate rakendamine: 1) digitunnid (2 tundi õppeaasta jooksul) 2) muuseumitunnid (iga klass osaleb õ.a jooksul vähemalt 1 muuseumitunnis)	x	x	x	Direktor	Õppetoolide juhid, aineõpetajad, digimeeskond, infojuht	Kooli eelarve
Hindamispõhimõtete täpsem kirjeldamine: hindamisjuhendi kaasajastamine kujundava hindamise põhimõtetest lähtuvalt	x			Direktor, õppetoolide juhid	Õppetoolide juhid, aineõpetajad, töögrupp	Kooli eelarve
Karjäärinõustamissüsteemi ja psühholoogiline nõustamise arendamine	x	x	x	Direktor	Sotsiaalpedagoog, karjäärikoordinaator, psühholoog	Kooli eelarve
Õpiabisüsteemi arendamine (andekad, õpiabi, abi-, tugiõpe ja kõneravi, pikapäevarühmad)	x	x	x	Direktor	Õppetoolijuhid, õpetajad, logopeed. HEV koordinaator	Kooli eelarve

Õpilaste toimetulekut toetava koostöövõrgustiku arendamine koolis ja väljaspool kooli (õpilaskodu, KOV, noorsoopolitsei)	x	x	x	Direktor	Koostöövõrgustik	
Hariduslike erivajadustega õpilaste õppimise koordineerimine	x	x	x	Direktor	HEV koordinaator, sotsiaalpedagoog, klassijuhatajad	Kooli eelarve
Õpilaste õpetamine ja toetamine võimetekohaseks õppimiseks	x	x	x	Direktor	Aineõpetajad	Kooli eelarve
Õpilaste koolikohustuse täitmise jälgimine	x	x	x	Direktor	Klassijuhatajad, sotsiaalpedagoog	Kooli eelarve
Käitumis- ja sõltuvusprobleemide alane ennetustegevus sh koolikiusamise ennetamine	x	x	x	Sotsiaalpedagoog	Sotsiaalpedagoog, klassijuhtajad	Kooli eelarve, projektid
Huvitegevuse mitmekesistamine ja arendamine sh koostöös alevi hallatavate astuste, naaberkoolide ja spordiklubidega	x	x	x	Huvijuht	Huvijuht, klassijuhatajad	Kooli eelarve
Koostöös lasteaiaga I klassi tulevate laste ja lapsevanemate ettevalmistamiseks kooliks	x	x	x	Direktor	Algklassiõpetajate töörühm	Kooli eelarve

¹ JATS- õpilasesindus

¹ ÕN- õppenõukogu